

平成 18 年社会生活基本調査 結果の概要について

平成 18 年社会生活基本調査は、国民の生活時間の配分及び自由時間等における主な活動について調査し、国民の社会生活の実態を明らかにすることにより、各種行政の施策の基礎資料を得ることを目的として、総務省統計局が平成 18 年 10 月に実施した。

社会生活基本調査は、昭和 51 年の第 1 回調査以来 5 年ごとに実施しており、今回の調査は 7 回目に当たる。

調査の対象は、全国の世帯から無作為に選定した約 8 万世帯のうち、その世帯にふだん住んでいる 10 歳以上の世帯員で、本県では、約 1,500 世帯を対象に実施された。

この資料は、総務省の公表結果から、宮城県に関する部分を概要としてまとめたものである。

生 活 時 間

1 1 日の生活時間の配分

(1) 概 観

宮城県に住んでいる 10 歳以上の人について、1 日の生活時間^(注1)をみると、1 次活動時間^(注2)が 10 時間 47 分、2 次活動時間^(注3)が 6 時間 50 分、3 次活動時間^(注4)が 6 時間 23 分となっている。

男女別にみると、1 次活動時間及び 2 次活動時間は、女性が男性より長くなっており、3 次活動時間は男性が長くなっている。

表1 1 日の生活時間

	総 数			男			女			男-女
	平成 18 年		平成 13 年	平成 18 年		平成 13 年	平成 18 年		平成 13 年	平成 18 年
		前回比			前回比			前回比		
宮城県										
1 次活動	10.47	0.06	10.41	10.41	0.12	10.29	10.52	-0.01	10.53	-0.11
2 次活動	6.50	0.04	6.46	6.45	-0.12	6.57	6.55	0.19	6.36	-0.10
3 次活動	6.23	-0.10	6.33	6.34	-0.01	6.35	6.12	-0.19	6.31	0.22
全 国										
1 次活動	10.37	0.01	10.36	10.31	0.01	10.30	10.42	0.00	10.42	-0.11
2 次活動	7.00	0.04	6.56	6.58	0.07	6.51	7.03	0.02	7.01	-0.05
3 次活動	6.23	-0.05	6.28	6.31	-0.08	6.39	6.15	-0.02	6.17	0.16

注 1：1 日の生活時間とは特に断りのない限り、10 歳以上・週全体平均・総平均時間のことをいう。

【週全体平均】(月曜日平均 + + 日曜日平均) / 7

【総平均時間】該当する種類の行動をしなかった人を含む全員についての平均時間

注 2：睡眠、食事など生理的に必要な活動

注 3：仕事、家事など社会生活を営む上で義務的な性格の強い活動

注 4：1 次活動、2 次活動以外で各人が自由に使える時間における活動

(2) 生活時間の動向

1次活動時間と2次活動時間は増加，3次活動時間は減少

生活時間を平成13年と比較すると，1次活動時間は10時間47分で，平成13年の10時間41分より6分の増加となっている。2次活動時間は6時間50分で，平成13年の6時間46分より4分の増加となっている。逆に，3次活動時間は6時間23分で，平成13年の6時間33分より10分の減少となっている。女性の2次活動時間は19分の増加となり，男性を上回っている。

表2 男女、行動の種類別生活時間

(時間・分)

行動の種類	総数			男			女		
	平成18年	前回比	平成13年	平成18年	前回比	平成13年	平成18年	前回比	平成13年
1次活動	10.47	0.06	10.41	10.41	0.12	10.29	10.52	-0.01	10.53
睡眠	7.55	0.02	7.53	8.02	0.08	7.54	7.47	-0.04	7.51
身の回りの用事	1.15	0.02	1.13	1.04	0.02	1.02	1.26	0.02	1.24
食事	1.37	0.02	1.35	1.35	0.02	1.33	1.40	0.03	1.37
2次活動	6.50	0.04	6.46	6.45	-0.12	6.57	6.55	0.19	6.36
通勤・通学	0.27	-0.01	0.28	0.32	-0.05	0.37	0.22	0.02	0.20
仕事	3.42	0.06	3.36	4.47	-0.04	4.51	2.41	0.17	2.24
学業	0.41	-0.04	0.45	0.47	-0.11	0.58	0.35	0.02	0.33
家事	1.19	-0.02	1.21	0.18	0.04	0.14	2.16	-0.08	2.24
介護・看護	0.03	0.00	0.03	0.01	-0.01	0.02	0.04	0.00	0.04
育児	0.15	0.03	0.12	0.05	0.01	0.04	0.25	0.06	0.19
買い物	0.23	0.01	0.22	0.15	0.03	0.12	0.32	0.01	0.31
3次活動	6.23	-0.10	6.33	6.34	-0.01	6.35	6.12	-0.19	6.31
移動(通勤・通学を除く)	0.29	-0.02	0.31	0.29	-0.01	0.30	0.29	-0.03	0.32
テレビ・ラジオ・新聞・雑誌	2.29	-0.05	2.34	2.32	-0.03	2.35	2.26	-0.07	2.33
休養・くつろぎ	1.30	0.10	1.20	1.26	0.08	1.18	1.33	0.11	1.22
学習・研究(学業以外)	0.10	-0.03	0.13	0.11	-0.02	0.13	0.09	-0.05	0.14
趣味・娯楽	0.42	-0.01	0.43	0.48	-0.01	0.49	0.36	-0.02	0.38
スポーツ	0.13	0.02	0.11	0.18	0.03	0.15	0.09	0.02	0.07
ボランティア活動・社会参加活動	0.04	-0.01	0.05	0.04	-0.02	0.06	0.04	-0.01	0.05
交際・付き合い	0.23	-0.04	0.27	0.24	-0.01	0.25	0.22	-0.07	0.29
受診・療養	0.09	0.02	0.07	0.07	0.01	0.06	0.10	0.01	0.09
その他	0.16	-0.04	0.20	0.16	-0.02	0.18	0.15	-0.08	0.23
(再掲)									
家事関連時間(注1)	2.00	0.02	1.58	0.39	0.07	0.32	3.17	-0.01	3.18
休養等自由時間活動(注2)	3.59	0.05	3.54	3.58	0.05	3.53	3.59	0.04	3.55
積極的自由時間活動(注3)	1.09	-0.03	1.12	1.21	-0.02	1.23	0.58	-0.06	1.04

注1：「家事」「介護・看護」「育児」「買い物」の合計時間

注2：「テレビ・ラジオ・新聞・雑誌」「休養・くつろぎ」の合計時間

注3：「学習・研究」「趣味・娯楽」「スポーツ」「ボランティア活動・社会参加活動」の合計時間

日曜日の2次活動時間が増加

曜日別の生活時間を平成13年と比較すると、平日は男性の2次活動時間が20分減少し、女性の3次活動時間が23分減少となっている。土曜日は男性の1次活動時間が5分減少し、女性の2次活動時間が12分増加となっている。日曜日は男女とも2次活動時間が増加（男性14分、女性20分）となっている。

表3 曜日別生活時間

(時間.分)

		平成18年						平成13年		
		平日		土曜日		日曜日		平日	土曜日	日曜日
			前回比		前回比		前回比			
総数	1次活動	10.38	0.11	10.58	-0.05	11.23	-0.07	10.27	11.03	11.30
	2次活動	7.37	0.01	5.31	0.08	4.15	0.18	7.36	5.23	3.57
	3次活動	5.45	-0.12	7.31	-0.03	8.22	-0.11	5.57	7.34	8.33
男	1次活動	10.32	0.19	10.51	-0.05	11.17	-0.05	10.13	10.56	11.22
	2次活動	7.44	-0.20	5.09	0.04	3.23	0.14	8.04	5.05	3.09
	3次活動	5.44	0.01	8.00	0.01	9.20	-0.09	5.43	7.59	9.29
女	1次活動	10.43	0.02	11.04	-0.06	11.29	-0.08	10.41	11.10	11.37
	2次活動	7.30	0.21	5.52	0.12	5.03	0.20	7.09	5.40	4.43
	3次活動	5.47	-0.23	7.04	-0.06	7.28	-0.12	6.10	7.10	7.40

(3) 年齢階級別にみる生活時間

2次活動時間は、35～44歳が男女ともに最も長い

年齢階級別に生活時間をみると、1次活動時間は、男女とも45～54歳（男性10時間4分、女性9時間48分）が最も短く、男女とも65歳以上の高齢層が長くなっている。

2次活動時間は、男女とも35～44歳（男性8時間52分、女性8時間34分）が最も長く、これより年齢が低い又は高いほど短くなっている。

3次活動時間は、男性は35～44歳（5時間1分）、女性は25～34歳（4時間56分）が最も短く、これより年齢が低い又は高いほど長くなっている。

女性の2次活動時間が増加し、3次活動時間が減少。

生活時間を平成13年と比較すると、1次活動時間は、男性が12分の増加、女性が1分の減少となっている。これを年齢階級別にみると、男性は25～34歳、65～74歳以外で増加し、女性は35～44歳、55～64歳、65～74歳以外で減少となっている。

2次活動時間は、男性が12分の減少、女性が19分の増加となっている。これを年齢階級別にみると、男性は15～24歳、65～74歳で、女性は65～74歳で減少しているが、それ以外の各年齢階級では増加となっている。

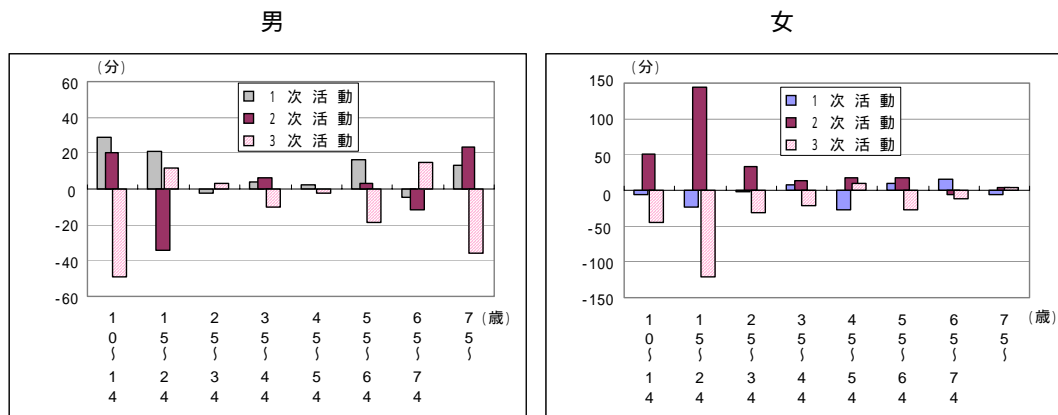
3次活動時間は、男性が1分、女性が19分の減少となっている。これを年齢階級別にみると、男性は15～24歳、25～34歳、65～74歳、女性は45～54歳、75歳以上を除く各年齢階級で減少となっている。

表4 年齢階級別生活時間

(時間.分)

		平成18年						平成13年		
		1次活動		2次活動		3次活動		1次活動	2次活動	3次活動
		前回比		前回比		前回比				
総 数	総数	10.47	0.06	6.50	0.04	6.23	-0.10	10.41	6.46	6.33
	10～14歳	11.17	0.13	6.22	0.35	6.21	-0.48	11.04	5.47	7.09
	15～24歳	10.26	0.00	7.14	0.33	6.20	-0.33	10.26	6.41	6.53
	25～34歳	10.20	-0.02	8.22	0.16	5.19	-0.14	10.22	8.06	5.33
	35～44歳	10.10	0.05	8.43	0.10	5.07	-0.15	10.05	8.33	5.22
	45～54歳	9.56	-0.13	8.22	0.09	5.42	0.04	10.09	8.13	5.38
	55～64歳	10.48	0.13	6.48	0.10	6.24	-0.23	10.35	6.38	6.47
	65～74歳	11.41	0.07	4.16	-0.09	8.02	0.01	11.34	4.25	8.01
	75歳以上	12.45	0.00	2.17	0.11	8.58	-0.11	12.45	2.06	9.09
男	総数	10.41	0.12	6.45	-0.12	6.34	-0.01	10.29	6.57	6.35
	10～14歳	11.21	0.29	6.12	0.20	6.27	-0.49	10.52	5.52	7.16
	15～24歳	10.16	0.21	6.48	-0.34	6.55	0.12	9.55	7.22	6.43
	25～34歳	10.08	-0.02	8.12	0.00	5.41	0.03	10.10	8.12	5.38
	35～44歳	10.07	0.04	8.52	0.06	5.01	-0.10	10.03	8.46	5.11
	45～54歳	10.04	0.02	8.18	0.00	5.38	-0.02	10.02	8.18	5.40
	55～64歳	10.54	0.16	6.34	0.03	6.32	-0.19	10.38	6.31	6.51
	65～74歳	11.33	-0.05	3.32	-0.12	8.54	0.15	11.38	3.44	8.39
	75歳以上	12.41	0.13	2.01	0.23	9.18	-0.36	12.28	1.38	9.54
女	総数	10.52	-0.01	6.55	0.19	6.12	-0.19	10.53	6.36	6.31
	10～14歳	11.12	-0.05	6.32	0.50	6.16	-0.45	11.17	5.42	7.01
	15～24歳	10.35	-0.24	7.41	1.44	5.44	-1.20	10.59	5.57	7.04
	25～34歳	10.32	-0.02	8.32	0.33	4.56	-0.31	10.34	7.59	5.27
	35～44歳	10.14	0.08	8.34	0.13	5.12	-0.21	10.06	8.21	5.33
	45～54歳	9.48	-0.27	8.26	0.17	5.46	0.10	10.15	8.09	5.36
	55～64歳	10.41	0.09	7.02	0.18	6.17	-0.27	10.32	6.44	6.44
	65～74歳	11.48	0.16	4.54	-0.05	7.18	-0.11	11.32	4.59	7.29
	75歳以上	12.48	-0.06	2.27	0.04	8.45	0.03	12.54	2.23	8.42

図1 男女、年齢階級別生活時間の増減率(平成13年～18年)



2 1 次活動時間

(1) 睡眠時間

45～54歳で短い睡眠時間

睡眠時間は7時間55分で、男性が8時間2分、女性が7時間47分と男性が長くなっている。

年齢階級別に睡眠時間をみると、45～54歳が7時間14分と最も短く、75歳以上が9時間20分と最も長くなっている。

これを男女別にみると、すべての階級で男性が女性より長くなっている。45～54歳の年齢階級が男女ともに最も短くなっているが、女性は男性よりさらに34分短く7時間を切っている。

全国と比較すると、13分（男性13分、女性12分）長くなっている。

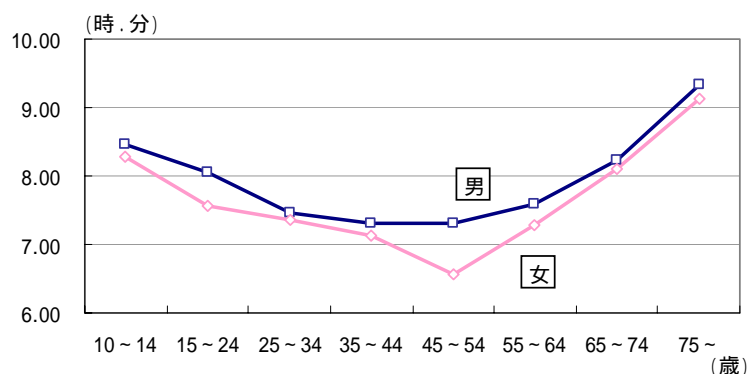
男性はほとんどの年齢階級で増加

睡眠時間を平成13年と比較すると、2分の増加となっている。年齢階級別でみると25～34歳、35～44歳、55～64歳で増加となっている。男女別でみると男性は65～74歳、女性は10～14歳、15～24歳、45～54歳、75歳以上を除く各年齢階級で増加となっている。女性の15～24歳は25分と最も減少している。

表5 年齢階級別睡眠時間

	総 数		男			女			男-女	
	平成18年	平成13年	平成18年	平成13年	平成18年	平成13年	平成18年	平成18年		
	前回比		前回比		前回比					
総 数	7.55	0.02	7.53	8.02	0.08	7.54	7.47	-0.04	7.51	0.15
10～14歳	8.37	-0.02	8.39	8.47	0.12	8.35	8.27	-0.15	8.42	0.20
15～24歳	8.01	-0.03	8.04	8.05	0.18	7.47	7.56	-0.25	8.21	0.09
25～34歳	7.42	0.09	7.33	7.47	0.11	7.36	7.37	0.08	7.29	0.10
35～44歳	7.23	0.01	7.22	7.32	0.01	7.31	7.14	0.01	7.13	0.18
45～54歳	7.14	-0.05	7.19	7.31	0.00	7.31	6.57	-0.10	7.07	0.34
55～64歳	7.44	0.03	7.41	7.58	0.05	7.53	7.29	0.00	7.29	0.29
65～74歳	8.17	-0.05	8.22	8.24	-0.13	8.37	8.10	0.00	8.10	0.14
75歳以上	9.20	-0.04	9.24	9.33	0.18	9.15	9.12	-0.17	9.29	0.21
全 国	7.42	-0.03	7.45	7.49	-0.03	7.52	7.35	-0.03	7.38	0.14

図2 男女、年齢階級別睡眠時間



土曜日及び日曜日の睡眠時間が減少

曜日別に睡眠時間をみると、1日（午前0時から起算する24時間）のうち、平日が7時間46分、土曜日が8時間4分、日曜日が8時間25分となっており、平日に比べ日曜日の睡眠時間が39分長くなっている。

男女別に平成13年と比較すると、平日の男性で増加している以外は、すべて減少となっている。

表6 曜日別睡眠時間

(時間・分)

	総数			男			女		
	平成18年		平成13年	平成18年		平成13年	平成18年		平成13年
	前回比			前回比			前回比		
平日	7.46	0.05	7.41	7.55	0.14	7.41	7.39	-0.02	7.41
土曜日	8.04	-0.08	8.12	8.11	-0.05	8.16	7.58	-0.10	8.08
日曜日	8.25	-0.09	8.34	8.32	-0.09	8.41	8.18	-0.09	8.27

(2) 身の回りの用事の時間

65歳以上の女性で長い身の回りの用事の時間

洗顔、入浴、身じたく、化粧などの「身の回りの用事」の時間は1時間15分で、男性は1時間4分、女性は1時間26分と女性が22分長くなっている。

年齢階級別にみると、15～24歳が1時間8分と最も短く、65歳以上は1時間29分と最も長くなっている。

これを男女別にみると、男性は15～24歳が53分と最も短く、65～74歳が1時間15分と最も長くなっている。一方、女性はすべての年齢階級で男性より長く、またすべての年齢階級で1時間を超えており、65歳以上では1時間40分と最も長くなっている。

全国と比較すると、男性は2分短く、女性は1分長くなっているが、総数では同じとなっている。

45～54歳の女性で身の回りの用事にかかる時間が最も減少

「身の回りの用事」の時間を平成13年と比較すると、2分の増加となっている。年齢階級別でみると25～34歳、45～54歳で減少となっている。男女別でみると、男女とも2分の増加となっているが、男性は25～34歳、75歳以上、女性は25～34歳、45～54歳で減少となっている。

表7 年齢階級別身の回り用事の時間

(時間・分)

	総 数			男			女			男-女
	平成18年		平成13年	平成18年		平成13年	平成18年		平成13年	
	前回比			前回比			前回比			
総 数	1.15	0.02	1.13	1.04	0.02	1.02	1.26	0.02	1.24	-0.22
10～14歳	1.10	0.12	0.58	1.05	0.16	0.49	1.15	0.08	1.07	-0.10
15～24歳	1.08	0.02	1.06	0.53	0.00	0.53	1.23	0.03	1.20	-0.30
25～34歳	1.09	-0.09	1.18	0.57	-0.10	1.07	1.20	-0.10	1.30	-0.23
35～44歳	1.14	0.03	1.11	1.05	0.05	1.00	1.23	0.02	1.21	-0.18
45～54歳	1.09	-0.05	1.14	1.01	0.02	0.59	1.18	-0.11	1.29	-0.17
55～64歳	1.17	0.05	1.12	1.10	0.05	1.05	1.24	0.06	1.18	-0.14
65～74歳	1.29	0.09	1.20	1.15	0.07	1.08	1.40	0.10	1.30	-0.25
75歳以上	1.29	0.03	1.26	1.11	-0.05	1.16	1.40	0.08	1.32	-0.29
全 国	1.15	0.02	1.13	1.06	0.04	1.02	1.25	0.02	1.23	-0.19

(3) 食事時間

若年層は短く、高齢層は長い食事時間

食事時間は1時間37分で、男性は1時間35分、女性は1時間40分と、女性が5分長くなっている。

年齢階級別にみると、15～24歳が1時間17分と最も短く、これより年齢が高くなるほど長くなっており、65歳以上の高齢層では1時間56分と最も長くなっている。

これを男女別にみると、男女とも15～24歳が最も短くなっている。また、15～24歳、75歳以上を除く各年齢階級で女性が男性より長くなっており、25～34歳では女性が10分長くなっている。

全国と比較すると、2分(男性1分、女性2分)短くなっている。

55～64歳の男性が最も多く増加

食事時間を平成13年と比較すると、2分の増加となっている。年齢階級別にみると、25～34歳、45～54歳ではともに2分の減少となっている。男女別にみると、最も多く増加しているのは55～64歳の男性で7分の増加となっている。

表8 年齢階級別食事時間

(時間・分)

	総 数			男			女			男-女
	平成18年		平成13年	平成18年		平成13年	平成18年		平成13年	
	前回比			前回比			前回比			
総 数	1.37	0.02	1.35	1.35	0.02	1.33	1.40	0.03	1.37	-0.05
10～14歳	1.30	0.03	1.27	1.30	0.03	1.27	1.31	0.04	1.27	-0.01
15～24歳	1.17	0.00	1.17	1.18	0.02	1.16	1.16	-0.02	1.18	0.02
25～34歳	1.29	-0.02	1.31	1.24	-0.02	1.26	1.34	-0.01	1.35	-0.10
35～44歳	1.33	0.01	1.32	1.30	-0.02	1.32	1.37	0.05	1.32	-0.07
45～54歳	1.33	-0.02	1.35	1.32	0.01	1.31	1.33	-0.06	1.39	-0.01
55～64歳	1.47	0.05	1.42	1.46	0.07	1.39	1.49	0.05	1.44	-0.03
65～74歳	1.56	0.03	1.53	1.54	0.01	1.53	1.57	0.05	1.52	-0.03
75歳以上	1.56	0.01	1.55	1.58	0.00	1.58	1.56	0.03	1.53	0.02
全 国	1.39	0.01	1.38	1.36	0.00	1.36	1.42	0.01	1.41	-0.06

3 2次活動時間

(1) 仕事時間

35～44歳で最も長い仕事時間

有業者（15歳以上）の1日の仕事時間は6時間16分で、男性は7時間00分、女性は5時間20分となっている。

年齢階級別にみると、35～44歳が6時間50分と最も長く、これより年齢が低く又は高くなるほど短くなっている。

男女別にみると、男性は35～44歳が8時間4分と最も長く、女性は15～24歳が6時間16分と最も長くなっている。

全国と比較すると、7分（男性同じ、女性20分）長くなっている。

25～34歳、65～74歳で仕事時間が減少

有業者の1日の仕事時間を平成13年と比較すると、3分の増加となっている。

年齢階級別にみると、15～24歳、55～64歳、75歳以上で40分以上増加となっているが、25～34歳では23分、65～74歳では34分の減少となっている。

男女別にみると、男性は55～64歳で58分、女性は15～24歳で1時間23分、75歳以上で1時間35分と大幅な増加となっている。

表9 年齢階級別仕事時間(有業者)

(時間.分)

	総数			男			女			男-女
	平成18年		平成13年	平成18年		平成13年	平成18年		平成13年	
		前回比			前回比			前回比		
総数	6.16	0.03	6.13	7.00	0.06	6.54	5.20	0.08	5.12	1.40
15～24歳	6.04	0.41	5.23	5.48	-0.05	5.53	6.16	1.23	4.53	-0.28
25～34歳	6.32	-0.23	6.55	7.09	-0.28	7.37	5.41	-0.11	5.52	1.28
35～44歳	6.50	0.05	6.45	8.04	0.24	7.40	5.13	-0.07	5.20	2.51
45～54歳	6.29	0.00	6.29	7.32	0.08	7.24	5.09	-0.04	5.13	2.23
55～64歳	6.16	0.43	5.33	6.57	0.58	5.59	5.14	0.23	4.51	1.43
65～74歳	4.21	-0.34	4.55	4.59	-0.22	5.21	3.27	0.03	3.24	1.32
75歳以上	3.30	0.51	2.39	3.24	0.22	3.02	3.27	1.35	1.52	-0.03
全国	6.09	0.10	5.59	7.00	0.12	6.48	5.00	0.09	4.51	2.00

男性パートの仕事時間が減少

雇用者の仕事時間を雇用形態別にみると、正規の職員・従業員が7時間11分と最も長く、次いでパート4時間27分、アルバイト4時間25分となっている。

平成13年と比較すると、男性のパートは2時間32分と大幅な減少となっている。

自営業者は6時間37分で、平成13年と比較すると46分の増加となっている。

表10 雇用形態別仕事時間(有業者)

(時間・分)

	総 数			男			女			男-女
	平成18年		平成13年	平成18年		平成13年	平成18年		平成13年	
	前回比			前回比			前回比			
雇 用 者 (15歳以上)	6.19	-0.06	6.25	7.01	-0.03	7.04	5.29	0.03	5.26	1.32
正規の職員・従業員	7.11	0.08	7.03	7.23	0.06	7.17	6.43	0.14	6.29	0.40
パート	4.27	-0.01	4.28	5.14	-2.32	7.46	4.22	0.04	4.18	0.52
アルバイト	4.25	-0.07	4.32	4.45	-0.18	5.03	3.54	-0.03	3.57	0.51
自 営 業 者 (15歳以上)	6.37	0.46	5.51	7.18	1.00	6.18	4.02	0.09	3.53	3.16

(2) 家事関連時間

家事関連時間は女性の35～44歳が最も長い

家事関連時間(「家事」「介護・看護」「育児」「買い物」の合計時間)は、2時間00分で、男性は39分、女性は3時間17分と男女の間に大きな差がある。

年齢階級別にみると、65～74歳の家事関連時間が2時間47分と最も長くなっている。

これを男女別にみると、男性は65～74歳で1時間26分と最も長く、10～14歳で10分と最も短くなっている。一方、女性は35～44歳が4時間20分と最も長く、10～14歳で19分と最も短くなっている。

全国と比較すると、8分(男性1分長い、女性18分短い)短くなっている。

依然男女の差が大きい家事関連時間

家事関連時間を平成13年と比較すると、男性は7分の増加、女性は1分の減少となっているが、男女の差は2時間38分と依然として大きい。男女別にみると、男性は65～74歳で41分の増加、女性は35～44歳で32分の減少と増減幅が最も大きくなっている。

表11 年齢階級別家事関連時間

(時間・分)

	総 数			男			女			男-女
	平成18年		平成13年	平成18年		平成13年	平成18年		平成13年	
	前回比			前回比			前回比			
総 数	2.00	0.02	1.58	0.39	0.07	0.32	3.17	-0.01	3.18	-2.38
10～14歳	0.14	-0.01	0.15	0.10	-0.02	0.12	0.19	0.00	0.19	-0.09
15～24歳	0.38	-0.06	0.44	0.16	-0.01	0.17	1.00	-0.13	1.13	-0.44
25～34歳	2.22	0.12	2.10	0.43	0.07	0.36	4.00	0.15	3.45	-3.17
35～44歳	2.27	-0.16	2.43	0.32	0.01	0.31	4.20	-0.32	4.52	-3.48
45～54歳	2.22	0.12	2.10	0.28	0.02	0.26	4.14	0.17	3.57	-3.46
55～64歳	2.23	-0.09	2.32	0.38	0.01	0.37	4.05	-0.13	4.18	-3.27
65～74歳	2.47	0.18	2.29	1.26	0.41	0.45	3.55	-0.01	3.56	-2.29
75歳以上	1.37	-0.03	1.40	0.57	-0.01	0.58	2.02	-0.02	2.04	-1.05
全 国	2.08	0.03	2.05	0.38	0.07	0.31	3.35	0.01	3.34	-2.57

有業者は増加

ふだんの就業状態別（15歳以上）に家事関連時間をみると、有業者は1時間30分、無業者は3時間2分と、有業者に比べ無業者が1時間32分長くなっている。

平成13年と比較すると、有業者は11分増加、無業者は9分減少している。

表12 ふだんの就業状態別家事関連時間

(時間・分)

		有業者			無業者			有業-無業
		平成18年		平成13年	平成18年		平成13年	
			前回比			前回比		
総 数	家事関連時間	1.30	0.11	1.19	3.02	-0.09	3.11	-1.32
	家事	0.57	0.04	0.53	2.04	-0.11	2.15	-1.07
	介護・看護	0.02	0.00	0.02	0.04	0.00	0.04	-0.02
	育児	0.11	0.06	0.05	0.24	0.00	0.24	-0.13
	買い物	0.20	0.01	0.19	0.30	0.02	0.28	-0.10
男	家事関連時間	0.31	0.03	0.28	1.03	0.14	0.49	-0.32
	家事	0.11	0.01	0.10	0.38	0.10	0.28	-0.27
	介護・看護	0.01	-0.01	0.02	0.02	0.00	0.02	-0.01
	育児	0.06	0.01	0.05	0.02	-0.01	0.03	0.04
	買い物	0.13	0.02	0.11	0.21	0.05	0.16	-0.08
女	家事関連時間	2.48	0.13	2.35	4.09	-0.09	4.18	-1.21
	家事	1.57	0.00	1.57	2.52	-0.13	3.05	-0.55
	介護・看護	0.04	0.02	0.02	0.06	0.01	0.05	-0.02
	育児	0.17	0.11	0.06	0.35	0.01	0.34	-0.18
	買い物	0.30	0.00	0.30	0.36	0.02	0.34	-0.06

4 3次活動時間

(1) 休養等自由時間活動時間

35～44歳で最も短い休養等自由時間活動時間

休養等自由時間活動時間（「テレビ・ラジオ・新聞・雑誌」「休養・くつろぎ」の合計時間）は3時間59分で、このうち「テレビ・ラジオ・新聞・雑誌」に費やす時間が2時間29分となっている。

男女別にみると、男性は3時間58分、女性は3時間59分で女性が1分長くなっている。

年齢階級別^(表14)にみると、35～44歳が3時間2分と最も短く、年齢が高くなるほど長くなっている。

全国と比較すると、10分（男性7分、女性12分）長くなっている。

表13 休養等自由時間活動時間

(時間・分)

	総 数			男			女			男-女
	平成18年	前回比	平成13年	平成18年	前回比	平成13年	平成18年	前回比	平成13年	平成18年
	3.59		0.05	3.54		3.58	0.05		3.53	3.59
休養等自由時間活動	2.29	-0.05	2.34	2.32	-0.03	2.35	2.26	-0.07	2.33	0.06
テレビ・ラジオ・新聞・雑誌	1.30	0.10	1.20	1.26	0.08	1.18	1.33	0.11	1.22	-0.07
休養・くつろぎ	3.49	-0.03	3.52	3.51	-0.06	3.57	3.47	0.00	3.47	0.04
全 国										

45～54歳，75歳以上は男女ともに増加

休養等自由時間活動の時間を平成13年と比較すると、5分の増加となっている。

男女別、年齢階級別にみると、10～14歳（男性36分、女性28分）、15～24歳（男性27分、女性20分）、35～44歳（男性28分、女性34分）は男女ともに減少となっている。一方45～54歳、75歳以上では男女ともに増加となっている。

表14 年齢階級別 休養等自由時間活動時間

(時間・分)

	総 数			男			女		
	平成18年	前回比	平成13年	平成18年	前回比	平成13年	平成18年	前回比	平成13年
	3.59		0.05	3.54		3.58	0.05		3.53
10～14歳	3.05	-0.33	3.38	2.55	-0.36	3.31	3.15	-0.28	3.43
15～24歳	3.09	-0.24	3.33	3.14	-0.27	3.41	3.04	-0.20	3.24
25～34歳	3.14	-0.01	3.15	3.22	0.05	3.17	3.06	-0.07	3.13
35～44歳	3.02	-0.30	3.32	3.00	-0.28	3.28	3.03	-0.34	3.37
45～54歳	3.47	0.34	3.13	3.45	0.35	3.10	3.51	0.35	3.16
55～64歳	3.59	-0.07	4.06	4.00	-0.14	4.14	3.58	0.00	3.58
65～74歳	5.02	0.03	4.59	5.27	0.08	5.19	4.41	-0.01	4.42
75歳以上	7.01	0.28	6.33	7.14	0.46	6.28	6.53	0.18	6.35

(2) 積極的自由時間活動時間

積極的自由時間活動時間が短い45～54歳，75歳以上

積極的自由時間活動時間（「学習・研究（学業以外）」「趣味・娯楽」「スポーツ」「ボランティア活動・社会参加活動」の合計時間）は，1時間9分で，このうち「趣味・娯楽」に費やす時間が42分と最も長く，次いで「スポーツ」13分，「学習・研究」10分の順となっている。

男女別にみると，男性は1時間21分，女性は58分で男性が23分長くなっている。

年齢階級別（表16）にみると，10～14歳が2時間27分と最も長く，45～54歳，75歳以上が44分と最も短くなっている。

全国と比較すると，8分（男性7分，女性8分）短くなっている。

表15 積極的自由時間活動

(時間.分)

	総数			男			女			男-女
	平成18年		平成13年	平成18年		平成13年	平成18年		平成13年	
	前回比			前回比			前回比			
積極的自由時間活動	1.09	-0.03	1.12	1.21	-0.02	1.23	0.58	-0.06	1.04	0.23
学習・研究(学業以外)	0.10	-0.03	0.13	0.11	-0.02	0.13	0.09	-0.05	0.14	0.02
趣味・娯楽	0.42	-0.01	0.43	0.48	-0.01	0.49	0.36	-0.02	0.38	0.12
スポーツ	0.13	0.02	0.11	0.18	0.03	0.15	0.09	0.02	0.07	0.09
ボランティア活動・社会参加活動	0.04	-0.01	0.05	0.04	-0.02	0.06	0.04	-0.01	0.05	0.00
全 国	1.17	0.04	1.13	1.28	0.04	1.24	1.06	0.03	1.03	0.22

積極的自由時間活動時間は75歳以上の男性が最も減少

積極的自由時間活動時間を平成13年と比較すると，3分の減少となっている。

男女別，年齢階級別にみると，男性は15～24歳で19分の増加，75歳以上は42分の減少となっている。一方女性は15～24歳で36分の減少，35～44歳で23分の増加となっている。

表16 年齢階級別積極的自由時間活動の時間

(時間.分)

	総数			男			女		
	平成18年		平成13年	平成18年		平成13年	平成18年		平成13年
	前回比			前回比			前回比		
総数	1.09	-0.03	1.12	1.21	-0.02	1.23	0.58	-0.06	1.04
10～14歳	2.27	-0.01	2.28	2.37	-0.14	2.51	2.15	0.10	2.05
15～24歳	1.46	-0.09	1.55	2.16	0.19	1.57	1.16	-0.36	1.52
25～34歳	0.52	-0.07	0.59	1.03	-0.04	1.07	0.40	-0.12	0.52
35～44歳	0.59	0.15	0.44	0.58	0.08	0.50	1.00	0.23	0.37
45～54歳	0.44	-0.12	0.56	0.47	-0.14	1.01	0.40	-0.11	0.51
55～64歳	1.02	-0.08	1.10	1.12	0.00	1.12	0.55	-0.14	1.09
65～74歳	1.23	0.09	1.14	1.46	0.12	1.34	1.03	0.07	0.56
75歳以上	0.44	-0.12	0.56	0.51	-0.42	1.33	0.40	0.07	0.33
全 国	1.17	0.04	1.13	1.28	0.04	1.24	1.06	0.03	1.03